



# Informe Trimestral de Hurtos

PRIMER TRIMESTRE DE 2015

CENTRO DE OBSERVACIÓN Y SEGUIMIENTO DEL DELITO

## PRESENTACIÓN

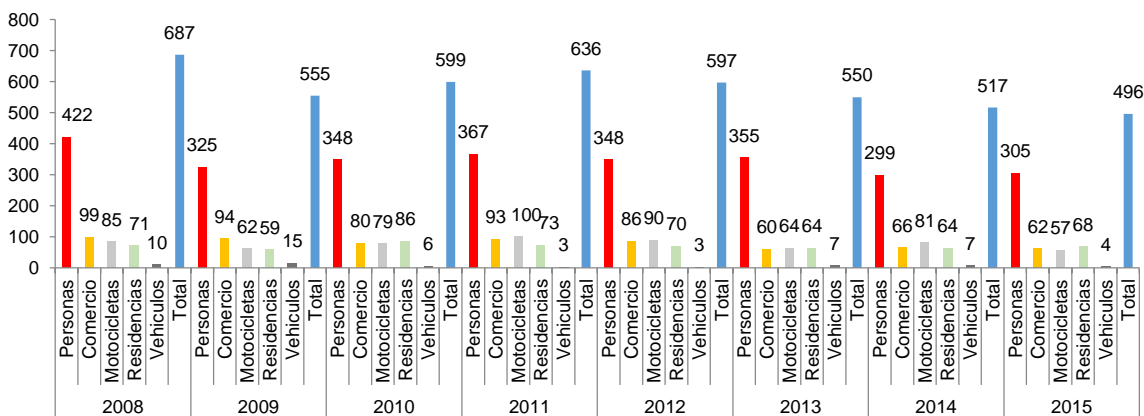
El Centro de Observación y Seguimiento del Delito, COSED, presenta el Informe Trimestral de Hurtos correspondiente al primer trimestre del año, en el que se resume el comportamiento del total de hurtos en 5 diferentes tipos: Hurto a personas, a entidades comerciales, a residencias, a motocicletas y automóviles. El total de casos está determinado a partir de las denuncias que llegan a la Policía Nacional como producto de la ocurrencia de un hurto que se categorice en cualquiera de los tipos de hurtos ya señalados.

Es importante aclarar que la metodología utilizada a lo largo del informe se basa en el análisis estadístico – descriptivo de las cifras acumuladas entre los meses de enero – marzo del 2015 para cada tipo de hurto según un conjunto de variables que permite conocer un perfil detallado de la incidencia de este tipo de actividad delictiva en la ciudad. Además de ello, el documento se divide en 5 partes básicas las cuales se refieren a cada tipo de hurtos, y en las que se utilizan gráficas que van acompañadas de un breve análisis descriptivo relacionado.

Cabe señalar que el balance final del trimestre es positivo, en tanto que se destaca un importante descenso en el total de casos si se tienen en cuenta periodos similares de los años anteriores. De hecho, este primer trimestre de 2015 sobresale por ser el de menor cantidad de hurtos de los últimos 8 años, tal y como se observará con mayor detalle en las gráficas siguientes.

Este informe de hurtos, junto con los ya publicados de Muertes por Causa Externa, permiten ofrecer al lector y a toda la comunidad en general, un panorama más completo sobre la incidencia del delito, a su vez que se convierte de igual manera en una herramienta más de la que dispone la Administración Distrital para el diseño acertado de políticas que permitan la mitigación y prevención de la violencia en la ciudad y la mejora en la convivencia seguridad ciudadana.

Grafica 1 Hurtos I Trimestre 2008 - 2015



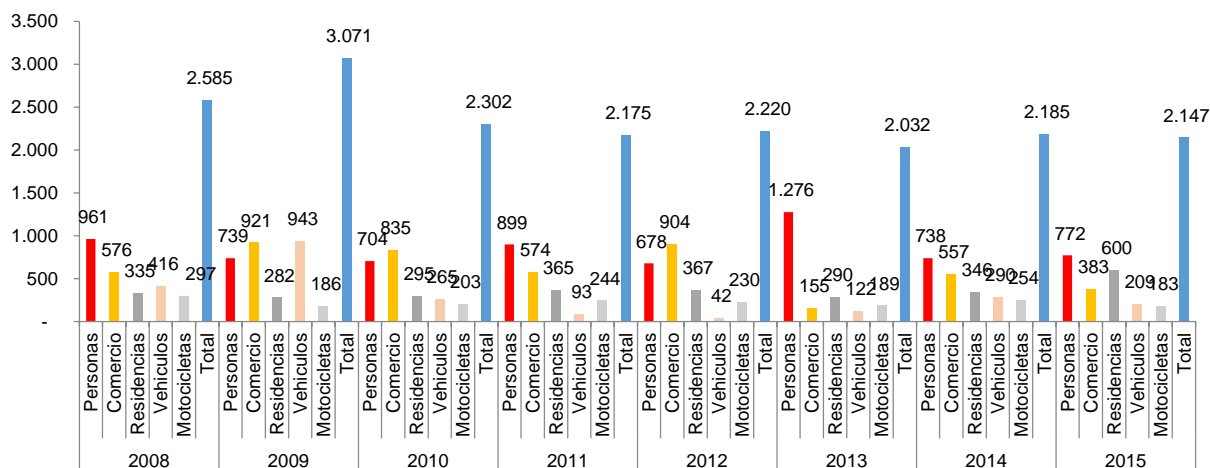
Fuente: COSED con base en Policía Nacional

Durante el primer trimestre del 2015 en la ciudad de Cartagena de acuerdo con datos suministrados por la policía fueron reportados un total de 496 hurtos denunciados, 21 casos menos que los registrados durante el primer trimestre del año inmediatamente anterior, lo que equivale a una disminución del 4%. El comportamiento de estos hurtos durante los primeros trimestres de los últimos ocho años ha sido relativamente decreciente, al pasar de 687 hurtos denunciados en el primer trimestre del 2008 (la cifra más alta de serie) a 496 en el primer trimestre del 2015 (la cifra más baja de la serie), esto indica una disminución porcentual en el periodo del 28% y un promedio durante los primeros trimestres de los años analizados de 580 hurtos totales.

Se debe tener en cuenta que las cifras utilizadas en este análisis corresponden a los casos denunciados y que de acuerdo a la baja cultura de denuncia de la comunidad Cartagenera existe subregistro con respecto al número real de casos registrados, sin embargo el presente análisis es la aproximación más cercana a la realidad de los hurtos en la ciudad, con cifras de la fuente oficial.

El análisis que se presenta para este periodo del año incluye los Cinco tipos de hurtos comúnmente registrados en la ciudad de Cartagena: hurto a personas, hurto a residencias, hurto a comercio, hurto a motocicletas y hurto a vehículos. El hurto a personas es el tipo de hurto con mayor número de casos denunciados, con un total de 305 casos, superando ampliamente a los otros tipos de hurtos y representando en promedio el 61% del total de hurtos denunciados durante el primer trimestre del año 2015, el hurto a residencia por su parte tiene la segunda participación del total acumulando el 14% de los hurtos, mientras que a hurto a comercio y hurto a motocicletas les corresponde el 13 y 11 por ciento respectivamente y los hurtos a vehículos son solo 1% del total.

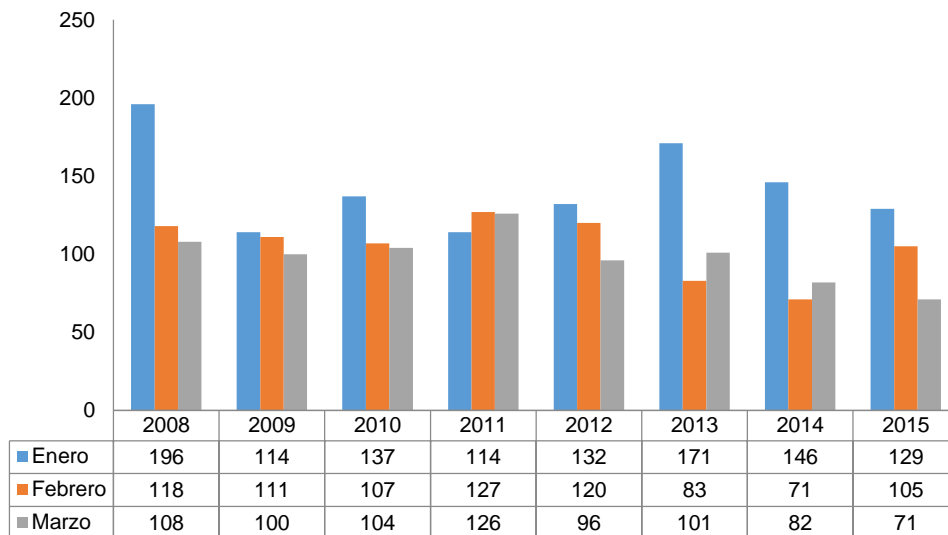
Gráfica 2 Total valor hurtado en millones de pesos. I Trimestre 2008 - 2015



Fuente: COSED con base en Policía Nacional

## HURTO A PERSONAS

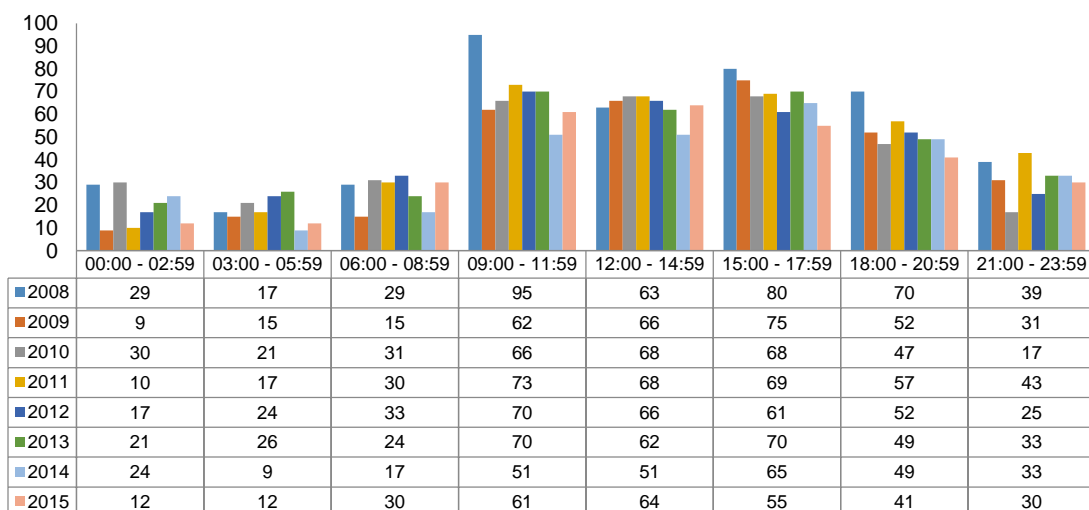
Gráfica 3 Hurto a personas según mes de ocurrencia I Trimestre 2008 - 2015



Fuente: COSED con base en Policía Nacional

El comportamiento de los hurtos a personas según mes permite observar que durante los I Trimestre de los últimos 7 años en los meses de enero suelen presentarse el mayor número de hurtos, en esta ocasión durante enero se registraron 129 casos frente a 105 que hubo en febrero y 71 del mes de marzo. De igual forma los casos presentados en enero del 2015 disminuyeron en un 34% con respecto a los relacionados en el 2008. En cuanto a los cosos presentados durante el mes de marzo del 2015, no solo resultan ser los más bajos registrados de este trimestre sino de todos los I Trimestres del periodo 2008 – 2015.

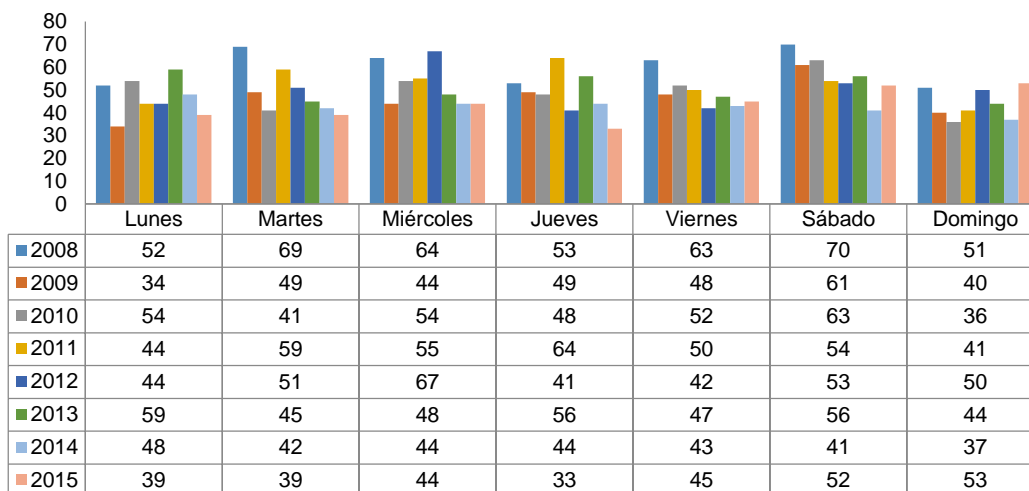
Grafica 4 Hurto a personas según hora de ocurrencia I Trimestre 2008 - 2015



Fuente: COSED con base en Policía Nacional

El reporte por horas de ocurrencia del hecho muestra que la mayoría de casos denunciados durante el primer trimestre del 2015 ocurrieron en los interregnos horarios de las 12:00 y las 14:59 y entre las 09:00 y las 11:59, con 64 y 62 casos respectivamente que corresponden al 21% y el 20% del total de hurtos a personas denunciados en la ciudad. Hay que hacer notar que estos dos rangos horarios, junto con el de las 15:00 y las 17:59 son los que más número de casos acumulan tanto en el primer trimestre de este año, como en los primeros trimestres de los años anteriores. En general la ocurrencia de los hurtos a personas se concentran mayoritariamente, muy iniciada la mañana a las 9:00 hasta terminada la tarde a las 17:59, pero también hay una no muy menor incidencia de hurtos en las horas de la noche a partir de las 18:00 hasta las 23:59, mientras que las horas de la madrugada entre las 00:00 y las 05:59 resultan ser las de menor ocurrencia.

Grafica 5 Hurto a personas según día de la semana | Trimestre 2008 - 2015

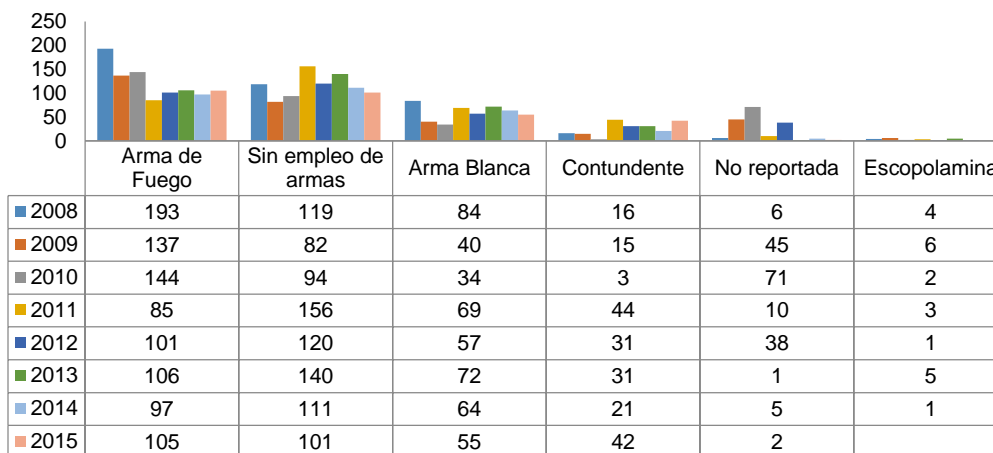


Fuente: COSED con base en Policía Nacional

Durante los fines de semana suelen ser más frecuentes los hurtos a personas en la ciudad de Cartagena, de acuerdo con los reportes a corte del primer trimestre del presente año. Los días viernes, sábado y domingo concentraron el 49% de los casos denunciados por hurto a personas, siendo más frecuentes los hechos en días sábado y domingo, los cuales concentraron respectivamente el 17% del total, teniendo la mayor representación entre los días de semana. Los días de menor participación fueron los jueves, lunes y martes, acumulando el 11% y el 13% del total respectivamente.

En forma general el comportamiento de los hurtos a personas por días de semana en el acumulado de los primeros trimestres de los últimos 7 años resultó ser diferente al registrado en este primer trimestre del año, mientras en el acumulado los fines de semana representan el 43% de los casos en este primer trimestre representaron un poco más, el 49%, además en el acumulado los días jueves son los más representativos, mientras que en el primer trimestre del 2015 lo fueron el sábado y el domingo y los días jueves resultaron con la mayor frecuencia de casos.

Grafica 6 Hurto a personas según tipo de arma I Trimestre 2008 - 2015



Fuente: COSED con base en Policía Nacional

Con relación al primer trimestre del año anterior los hurtos a personas en los que el delincuente utilizó un arma de fuego se incrementaron en 8 casos al pasar de 97 a 105, siendo esta el arma más común para los hurtos a personas, seguido por el mecanismo sin empleo de arma que durante este primer trimestre acumulo 101 caso 10 menos que el año anterior. En general esos dos mecanismos son los más frecuentes en el hurto a persona acumulando el 35% y el 33% de los casos del periodo, seguidos por el arma blanca que concentra el 17% de los casos, mientras que en menor proporción queda el arma contundente con el 7% y las escoplamina con el 1%

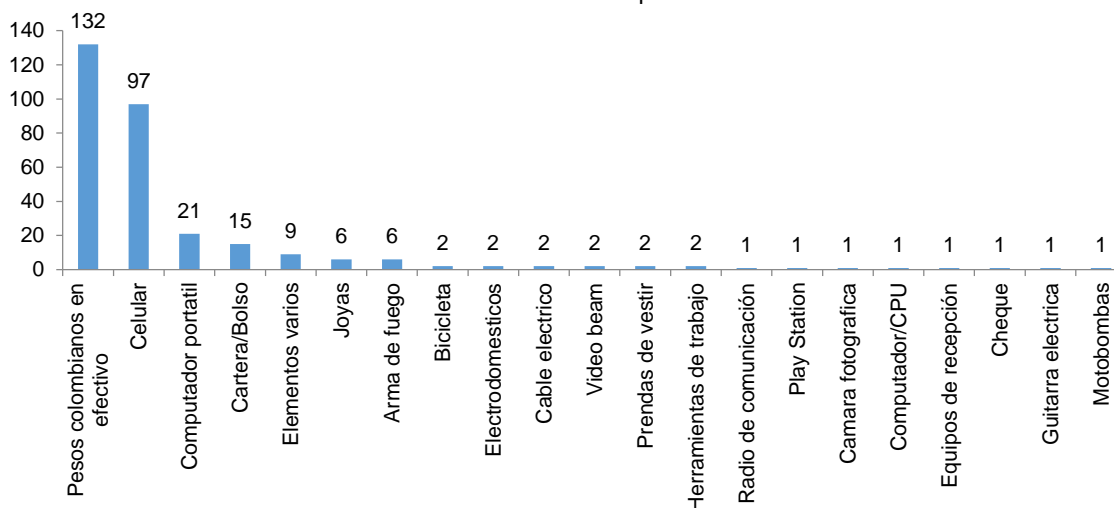
Grafica 7 Hurto a personas según modalidad I Trimestre 2008 - 2015



Fuente: COSED con base en Policía Nacional

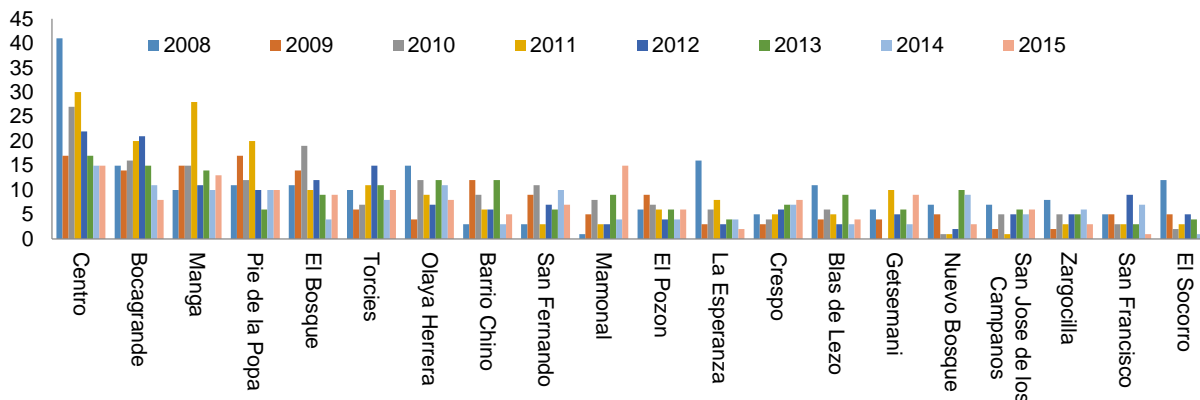
La modalidad del atraco lidera la lista de modalidades del hurto a personas ordenadas por la frecuencia de casos reportados. 200 de los 100 casos que ocurrieron bajo esta modalidad que a su vez aumenta 55.7% su participación con respecto a la obtenida durante el 2005. El descuido reportó 601 casos, 391 casos más que en el 2005, el raponazo 152 casos y el engaño 50 casos, convirtiéndose en las.

Grafica 8 Elementos hurtos en hurtos a personas I Trimestre 2015



Fuente: COSED con base en Policía Nacional

Grafica 9 Hurto a personas según barrio del hecho I Trimestre 2008 – 2015. 20 Barrios de mayor frecuencia



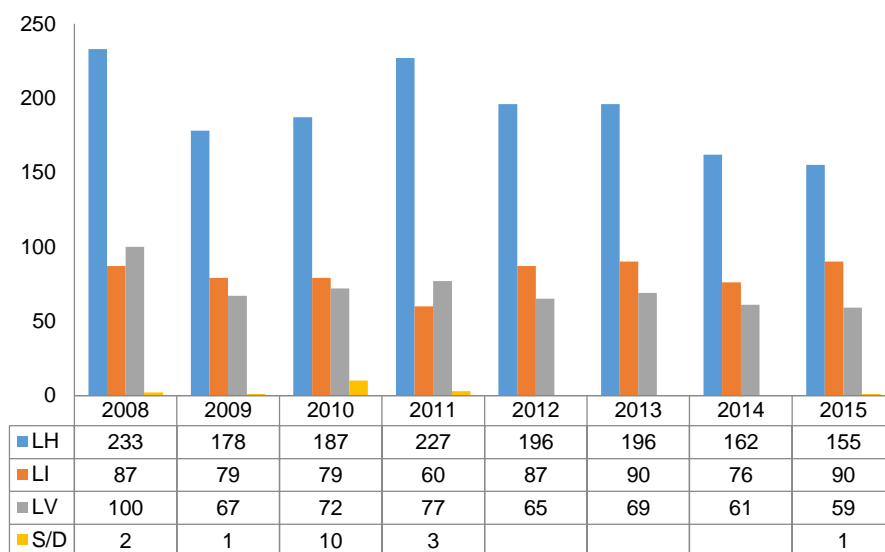
Fuente: COSED con base en Policía Nacional



Los barrios de mayor ocurrencia de hurtos a persona durante el primer trimestre del 2015 siguen siendo los mismos barrios de periodos anteriores. 6 barrios de estrato promedio 5 y 4, de 120 que reportaron casos este trimestre, concentran el 18% de los casos ocurridos, manteniéndose El Centro de la ciudad y Mamonal con la mayor frecuencia, seguido por Bocagrande, Manga, Pie de la Popa y el Bosque.

En el comportamiento general de los primeros trimestres del periodo 2008 – 2015 Luego de la quinta posición en la frecuencia total de hurtos comienzan a aparecer barrios de menor estratificación, como es el caso de Torices, Olaya Herrera, Barrio Chino y San Fernando, cuyo número de hurtos promedio en los primeros trimestres es de 7 a 8 casos, mientras que el de los primeros 5 barrios es de 15.

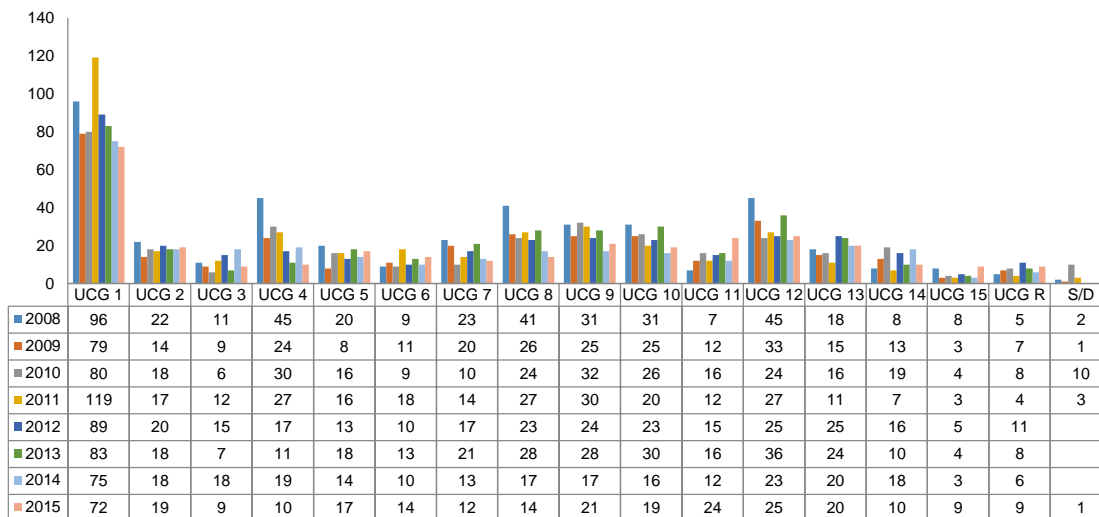
Hurto a personas según Localidad Trimestre 2008 - 2015



Fuente: COSED con base en Policía Nacional

Es evidente el peso que tiene la Localidad Histórica y del Caribe Norte en el total de hurtos que ocurren en la ciudad, los hurtos a personas en esta localidad son 3 veces más que en los registrados en la localidad de la Virgen y un poco más del 60% de la Industrial. En todos los años analizados en este informe la Localidad Histórica y del Caribe Norte se mantiene con los registros más altos de hurto a persona por localidad, manteniendo un promedio de 191 casos en los primeros trimestres. Por su parte la Localidad de la Virgen y Turística, contrario a lo registrado en otro tipo de delitos, resulta ser la zona de menor registro de hurtos a personas de la ciudad presentando en promedio 71 en los primeros trimestres del año.

Gráfica 10 Hurto a personas por Unidad Comunera de Gobierno I trimestre 2008 - 2015



Fuente: COSED con base en Policía Nacional

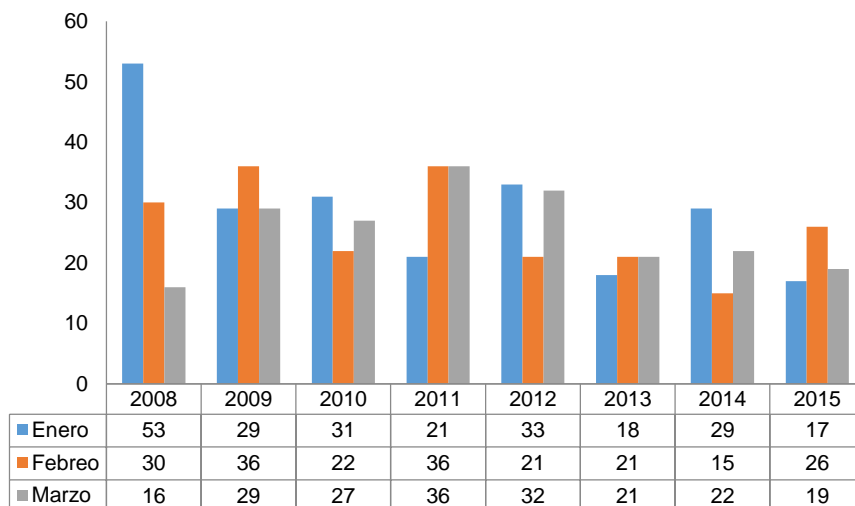
El análisis por comunas permite indicar que la mayor concentración de hurtos a persona se da en la UCG 1, que durante los primeros trimestres del periodo 2008 – 2015 acumula el 25% de los registros, seguida por la UCG 12 y 9 que concentran el 9 % y el 8%. Aunque este análisis y a la luz de lo señalado en la gráfica por comunas deja ver que el hurto a persona es común en la zona comercial y turística de la ciudad, también hay una importante incidencia en las zonas residenciales ubicadas en la zona sur de la ciudad muy distante del Centro y la zona norte.

## HURTO A COMECIO

Durante el primer trimestre del año el mes con mayor número de casos denunciados por hurtos a comercio fue el mes de febrero con 26 casos en total, que representan el 42% de los 62 reportes de hurto a comercio que se registraron durante el primer trimestre del 2015, seguidamente el mes de marzo presentan el segundo mayor registro con 19 casos en total que equivalen al 31% de la cifra trimestral del año y finalmente el mes de enero resulta ser el de mayor número de registros con 17 reportes que corresponden al 27% del total del trimestres.

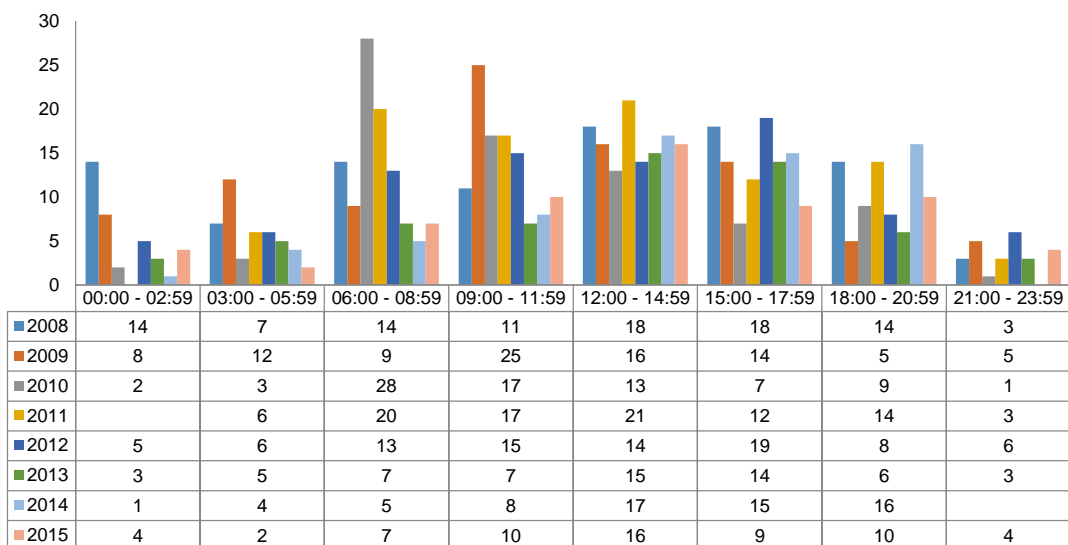
Aunque en este primer trimestre el mes de enero presento el menor número de denuncias por hurto a comercios del trimestre, indicando ser el mes de menor frecuencia en este tipo de hurtos, no ha sido así en el histórico de los primeros trimestres de los seis años anteriores, ya que en el comportamiento general de los primeros trimestres del periodo 2008 – 2015 enero tiene el mayor acumulado de casos del periodo concentrando el 36% de los casos ocurridos por mes.

Grafica 11 Hurto a comercio según mes de ocurrencia | Trimestre 2008 - 2015



Fuente: COSED con base en Policía Nacional

Grafica 12 Hurto a comercio según hora de ocurrencia | Trimestre 2008 - 2015

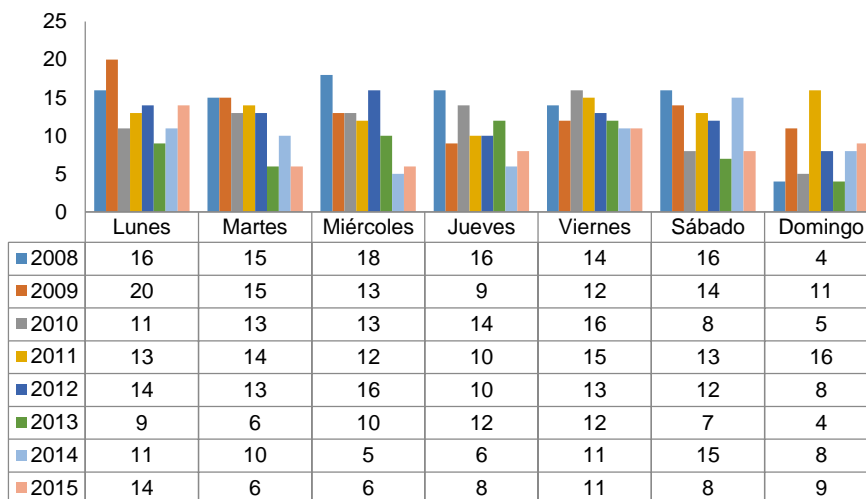


Fuente: COSED con base en Policía Nacional

Según hora de ocurrencia se puede observar en la gráfica que la mayoría de casos denunciados por hurto a comercio en este primer trimestre del 2015 fueron en el horario de 12:00 - 14:59 presentándose 16 de los 62 ocurridos, es decir que el 26% del total de casos reportados en el trimestre. Los rangos de las 09:00 – 11:59 y las 18:00 – 20:59 fueron los segundos horarios con mayor intensidad de hurtos a comercio registrando 10 casos cada uno que corresponden al 16% respectivo del total.

En forma concreta el comportamiento de los hurtos a comercio por hora que se evidencia en el primer trimestre del 2015 ha sido el comportamiento generalizado en los años anteriores: las horas de la tarde iniciado el medio día hasta las 14:59 suele ser el rango horario de mayor frecuencia, seguido por el rango de las horas de la noche finalizada la tarde a las 18:00 hasta las 20:59 y por las horas de la mañana desde las 9:00 hasta el mediodía. Mientras que las horas de la madrugada entre las 00:00 y las 05:59 resultan ser las de menor ocurrencia.

Grafica 13 Hurto a comercio según día de la semana I Trimestre 2008 - 2015

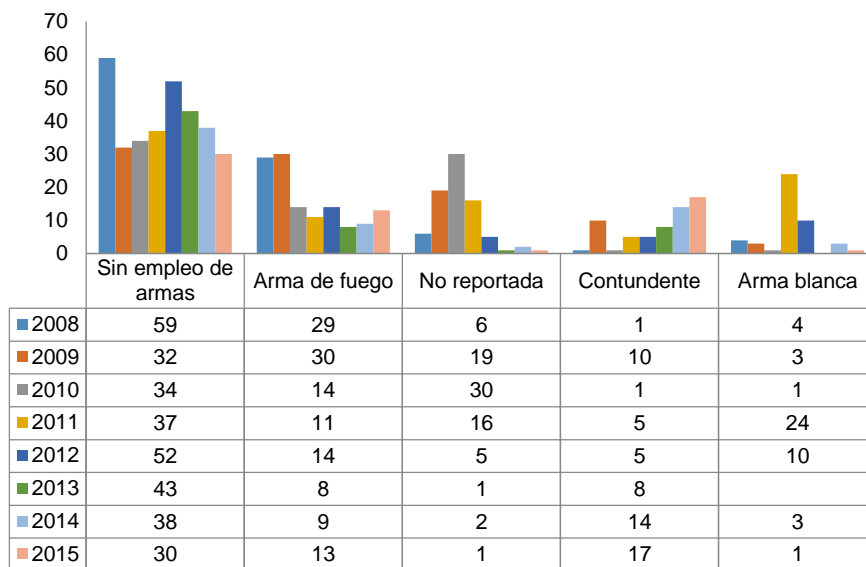


Fuente: COSED con base en Policía Nacional

El análisis por días de la semana muestra que los lunes y viernes fueron los días predilectos para el hurto a comercio durante este primer trimestre 2015. De los 62 casos reportados 14, es decir el 23% ocurrieron en días lunes, mientras que 11, correspondientes al 18% se presentaron los viernes, el resto de días de la semana como lo muestra la gráfica reportaron casos de un dígito, siendo los martes y miércoles los de menor anotación.

A nivel general el comportamiento de los hurtos a comercio por días de la semana en el acumulado de los primeros trimestres de los últimos 7 años ratifica los lunes y viernes como los días más frecuentes para este tipo de hurtos y a los domingos con los menos frecuentes.

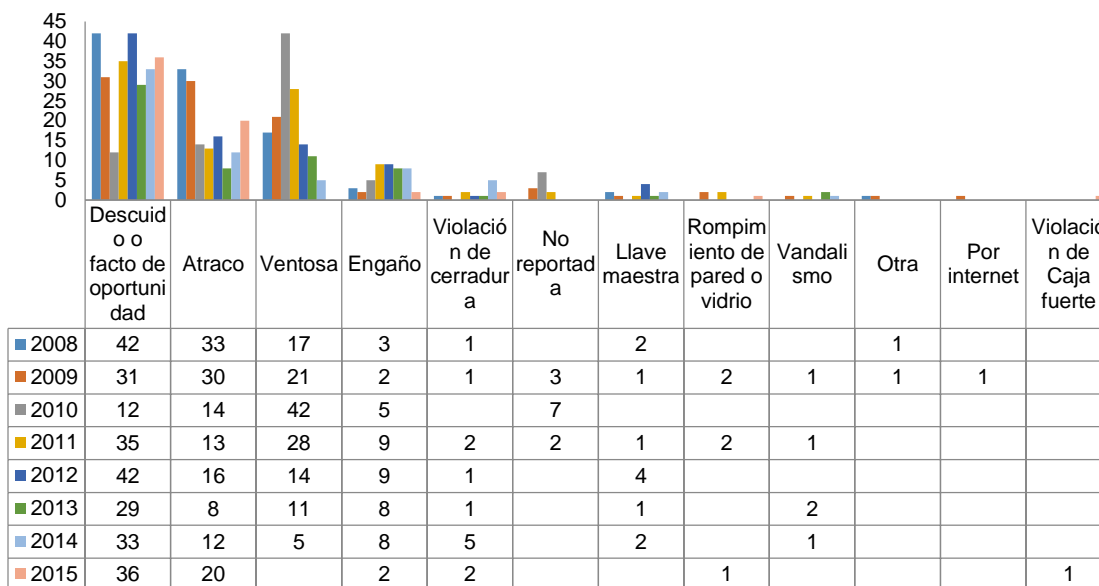
Grafica 14 Hurto a comercio según tipo de arma | Trimestre 2008 - 2015



Fuente: COSED con base en Policía Nacional

Al referirse al tipo de arma usada para hurtar a los establecimientos comerciales es claro que los ladrones suelen hacerlo sin emplear ningún tipo de arma, en este trimestre de los 62 casos reportados 30, el 48% ocurrieron sin el uso de ningún tipo de arma, contrario a esto en 17 ocasiones fue empleada un arma contundente, es decir en el 27% de los reportes, mientras que en 13 ocasiones, es decir en el 21% de los casos el ladrón empleo un arma de fuego para intimidar y perpetuar el hurto.

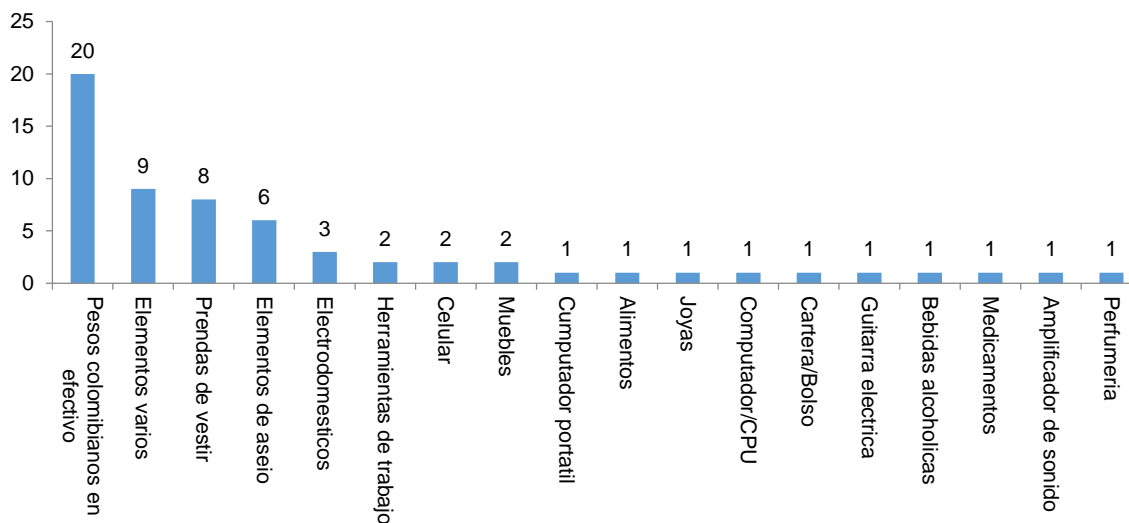
Grafica 15 Hurto a comercio por modalidad I Trimestre 2008 - 2015



Fuente: COSED con base en Policía Nacional

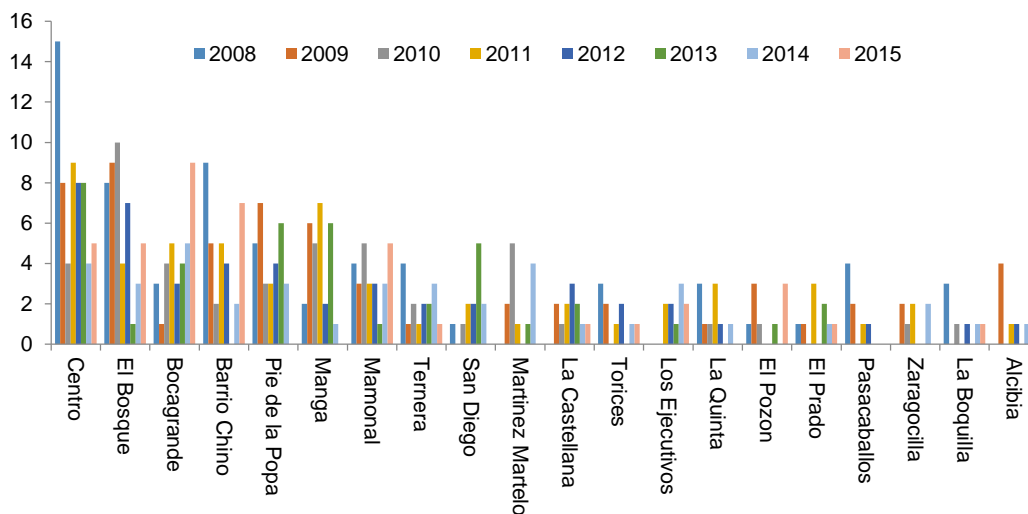
En cuanto a las modalidades presentes en el hurto a comercio, el descuido o factor de oportunidad es el más frecuente, en esta ocasión de los 62 casos registrados en el primer trimestre del año 36, equivalentes al 58% fueron bajo esta modalidad, por atraco se registraron 20, correspondientes al 32% de los casos del trimestre, el restante 10% se fueron por engaño, violación de cerradura, rompimiento de pared o vidrio y violación de caja fuerte. Esta distribución donde el descuido y el atraco se poseionan como las formas de hurtos predominantes, en lo corrido de los primeros trimestres de los últimos 7 años es permanente, sumándose con una importante participación la ventosa y el engaño.

Grafica 16 Elementos hurtados en el hurto a comercio I Trimestre 2015



Fuente: COSED con base en Policía Nacional

Grafica 17 Hurto a comercio por barrio del hecho I Trimestre 2008 - 2015



Fuente: COSED con base en Policía Nacional

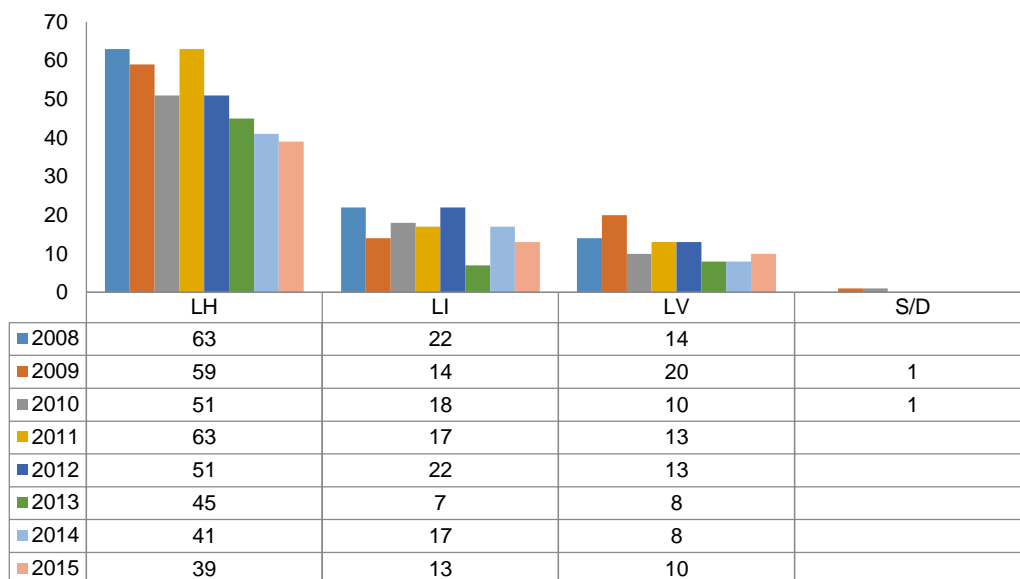
La distribución geográfica de los hurtos a comercio por barrios, de acuerdo a como lo muestran la gráfica 14 y los mapas anexos colocan al barrio el Centro como el principal lugar de la ciudad donde es cometido este delito, seguido por el barrio el Bosque, luego Bocagrande, Barrio Chino, Pie de la



Popa, Manga y Mamonal y luego 13 barrios más, entre los 20 primeros de mayor frecuencia que fueron escogidos para este análisis, sin embargo en todo el periodo analizado se han presentado hurtos a comercio en 120 barrios de la ciudad, pero los reseñados en la gráfica 14 concentra más del 60% de los casos registrados.

Que los hurtos a comercio se presenten mayoritariamente en barrios como el Centro de la ciudad, El Bosque, Bocagrande, Barrio Chino y Mamonal en marca las características de lo que para el delincuente se puede considera un nicho de mercado para el delito, debido a la actividad comercial e industrial que es común en los barrios mencionados. Es claro que en el Centro Histórico de la Ciudad se encuentra un gran número de locales comerciales y una actividad económica diaria de gran proporción, en el barrio chino se encuentra ubicada la plaza de mercado de la ciudad y alrededor de ella muchos locales comerciales, Mamonal y el Bosque son la zona industrial de la ciudad.

Grafica 18 Hurto a comercio por localidad I Trimestre 2008 - 2015

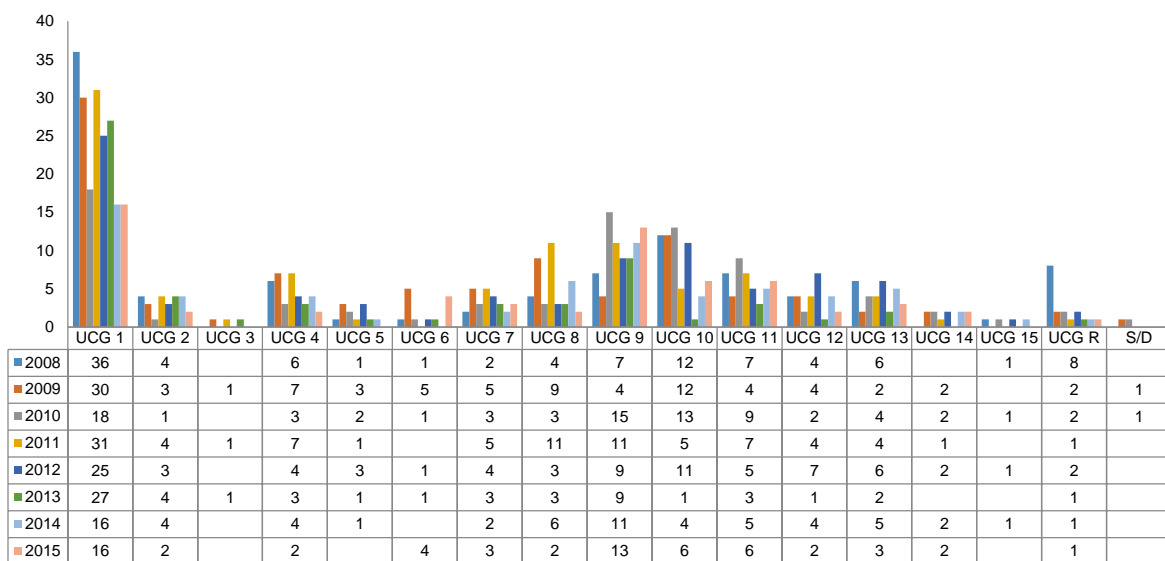


Fuente: COSED con base en Policía Nacional

La localidad Histórica y del Caribe Norte donde se encuentran ubicados los barrios como el Centro, Manga, Pie de la Popa, San Diego y Bocagrande entre otros barrios de estratificación promedio alta y zonas de comercio y actividad económica, es la localidad de la ciudad que concentra la mayoría de

los casos de hurtos a comercio, no solo en este primer trimestre 2015, sino también en los primeros trimestre de los 6 años anteriores.

Grafica 19 Hurto a comercio por comuna I Trimestre 2008 - 2015

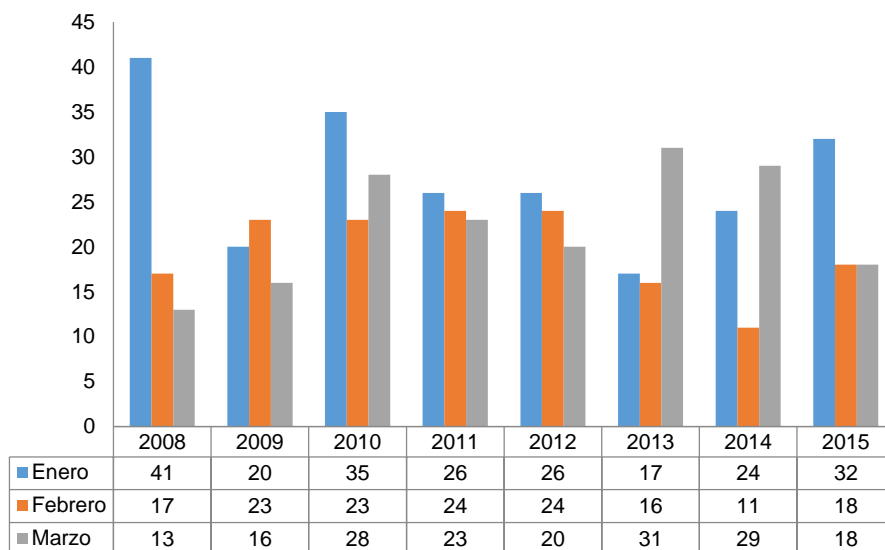


Fuente: COSED con base en Policía Nacional

La Comuna 1 resulta ser la de mayor registro de casos con 16 en el primer trimestre 2015, que corresponden al 26% de los casos ocurridos y denunciados, le sigue la Comuna 9 con el 21% y luego la 10 y la 11 con un 10% respectivamente.

## HURTO A RESIDENCIAS

Grafica 20 Hurtos a residencias según mes de ocurrencia I Trimestre 2008 - 2015



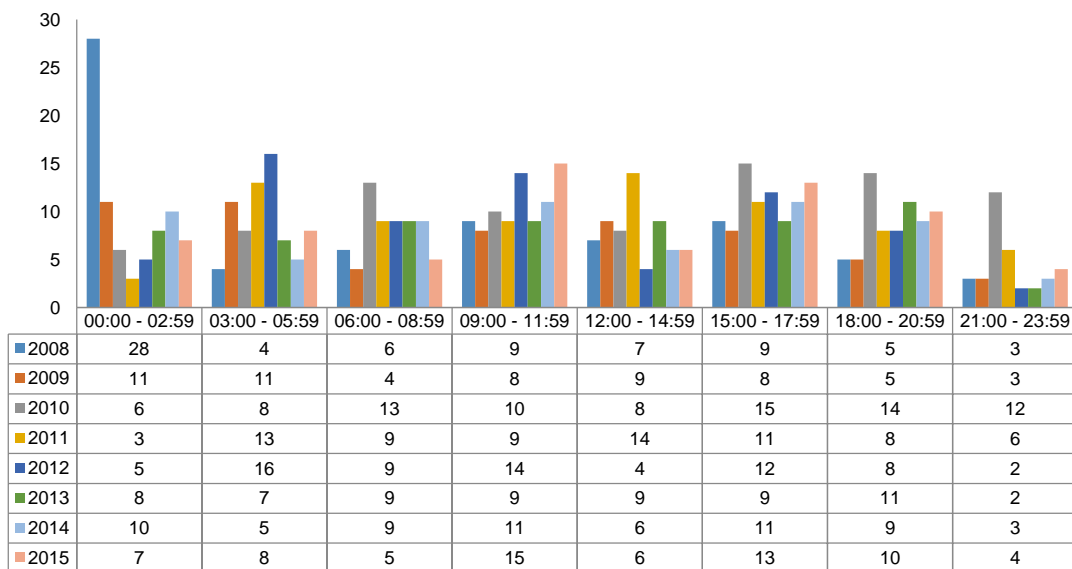
Fuente: COSED con base en Policía Nacional

La distribución de los hurtos a residencia según mes, muestra a enero como el mes con mayor ocurrencia de casos en el primer trimestre 2015, reportando 32 casos, febrero y marzo por su parte presentan un registro de 18 denuncias respectivamente.

En el comportamiento global de los primeros trimestres del periodo 2008 hurtos a residencia destacan como el mes de mayor frecuencia también a enero, acumulando el 40% de los casos denunciados, seguido por el mes de marzo que concentra el 32% y luego el mes de febrero con el 28% del total.

Enero aunque resulta ser el mes de mayor incidencia de hurtos a residencia de los primeros trimestres su tendencia en los últimos 7 años es decreciente pasando de 41 hurtos en el 2008 la cifra más alta de la serie a 32 en el 2015 lo que indica una disminución del 22%.

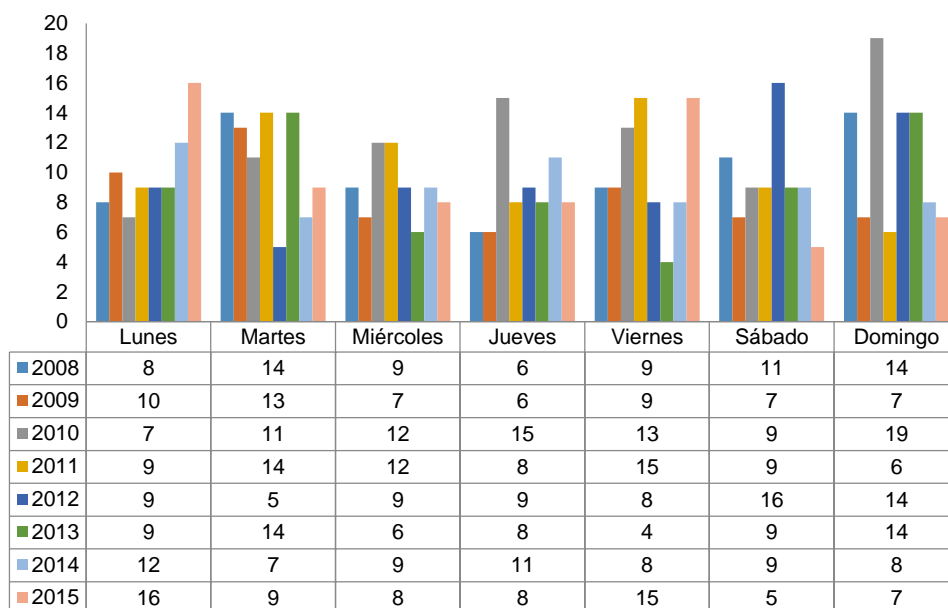
Grafica 21 Hurto a residencias según hora de ocurrencia. I Trimestre 2008 - 2015



Fuente: COSED con base en Policía Nacional

Las horas de mayor ocurrencia de hurtos a residencia durante el año 2015 fueron las comprendidas entre las 09:00 y las 11:59 con un total de 15 casos, seguido por el rango horario de las 15:00 – 17:59 que en esta ocasión acumula 13 registros y luego las horas de las 18:00 – 20:59 con 10 casos, estos rangos horarios resultan ser los más intensos en lo que a hurtos a residencia se refiere, mientras que aquellos con menor frecuencia de casos son las horas de las 21:00 – 23:59 con solo 4 casos y las 06:00 – 08:59 con 5.

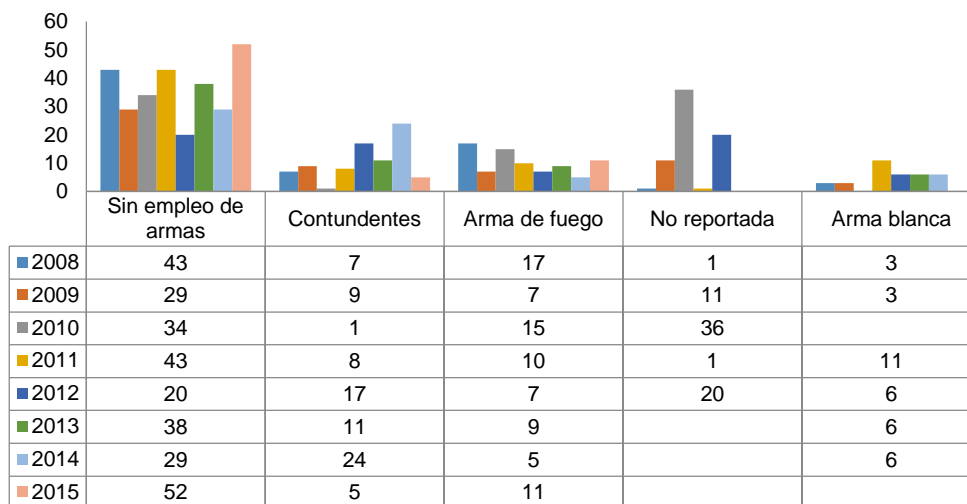
Grafica 22 Hurto a residencias por día de la semana. I Trimestre 2008 - 2015



Fuente: COSED con base en Policía Nacional

Los días de la semana en los que se hizo más frecuente la práctica del hurto a residencia durante el este primer trimestre fueron en primera instancia los lunes con 16 de los 68 totales del trimestres, luego los viernes con 15 casos más, de manera que estos dos días acumulan el 46% del total de registro constituyéndose en los días de la semana predilectos para este tipo de hurtos. Los demás días de la semana menos de 10 casos en el trimestre, siendo los viernes los de menor registro con 5 casos. Por su parte los fines de semana es decir viernes, sábado y domingo, acumularon el 40% de los casos pero particularmente por la amplia participación de los viernes por ser el segundo día de la semana con mayor frecuencia de casos en el trimestre.

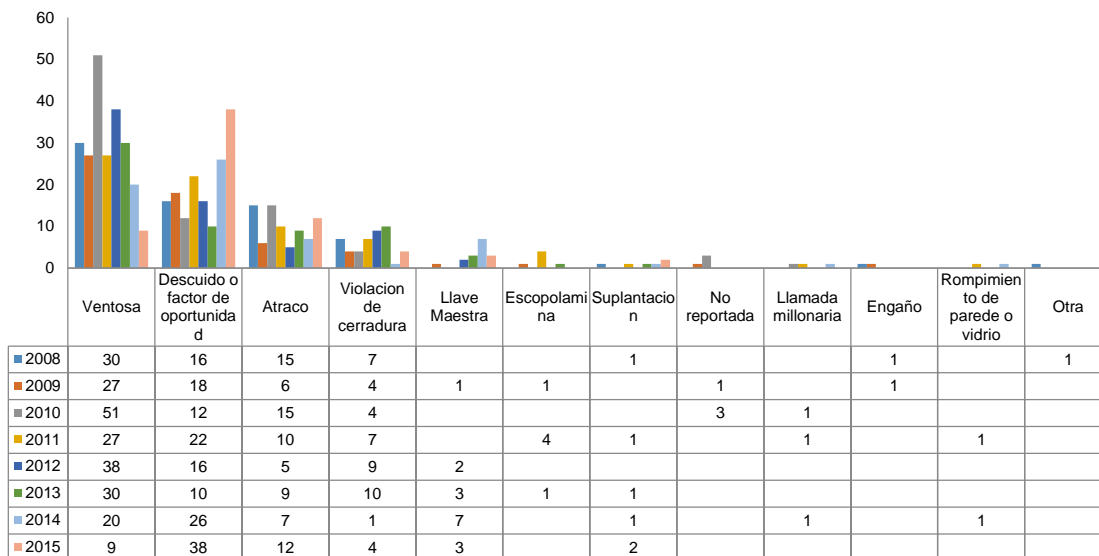
Grafica 23 Hurto a residencia por tipo de arma. I Trimestres 2008 - 2015



Fuente: COSED con base en Policía Nacional

Con respecto al tipo de arma, el hurto a residencia en su mayor frecuencia se presenta sin empleo de armas, como es el caso de los 52 registrados este primer trimestre de un total de 68, es decir el 76% de los ocurridos en el trimestre, con arma de fuego fueron 11, el 16% y con arma contundente 5 que corresponden al 7%. El comportamiento en el periodo 2008 – 2015 durante los primeros trimestres es similar al acumular la mayor frecuencia los casos que ocurren sin empleo del armas, que del total acumulado en el periodo concentra el 51% y luego con la misma participación del 15% le sigue el arma de fuego y la contundente.

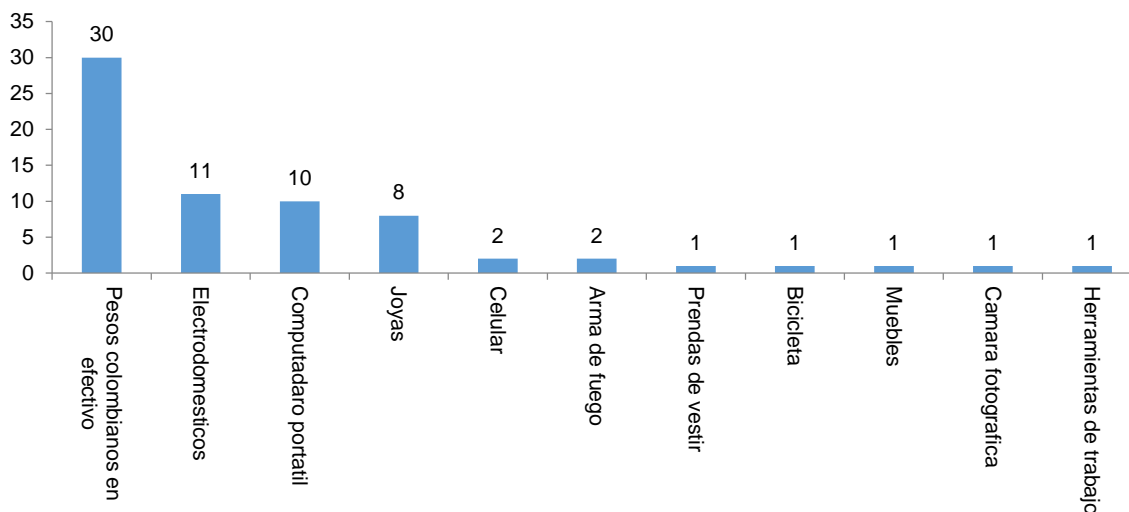
Grafica 24 Hurto a residencia según modalidad. I Trimestre 2008 – 2015



Fuente: COSED con base en Policía Nacional

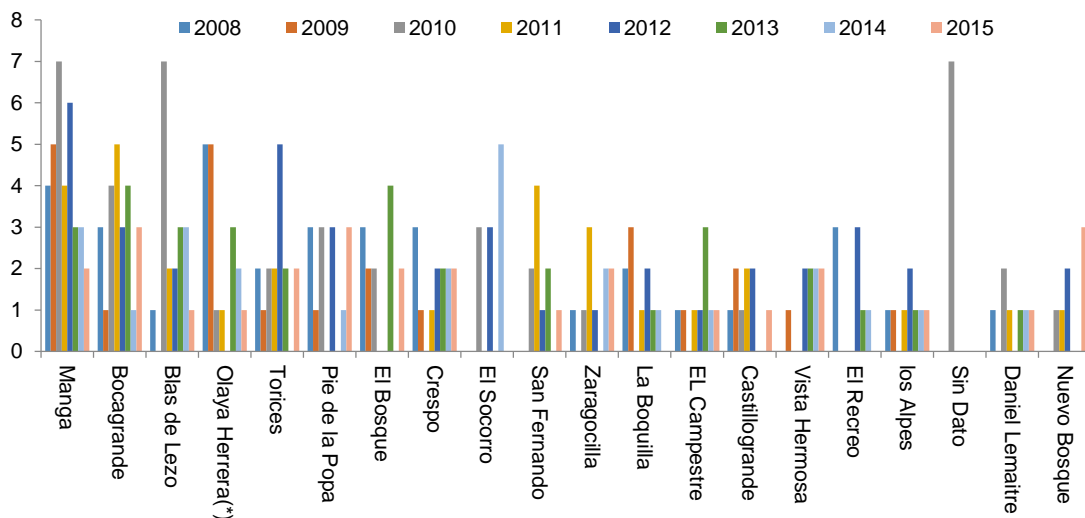
En los hurtos a residencia la modalidad predominante durante este primer trimestre 2015 fue el descuido o factor de oportunidad, durante, de los 68 casos que se registraron en total, 38 fueron bajo esta modalidad, correspondiéndole el 56%, en los primeros trimestres de los ocho años analizados, el descuido o factor de oportunidad represento el 28% de los casos corroborándose como una de las modalidad más incidente en los hurtos a residencia en la ciudad de Cartagena. Por su parte modalidades como la ventosa y el atraco también son significativas, participando con el 13% y el 18% respectivamente de los casos ocurridos en el primer trimestre del 2015, pero en el acumulado de todo el periodo de análisis la ventosa es la modalidad más frecuente, es decir que en la sumatoria de los casos registrados en los primeros trimestre de los últimos ocho años, dicha modalidades es las más frecuente, representando el 42% del cumulo total.

Grafica 25 Elementos hurtados en el hurto a residencia I Trimestre 2015



Fuente: COSED con base en Policía Nacional

Grafica 26 Hurto a residencia según barrio de ocurrencia. I Trimestre 2008 - 2015



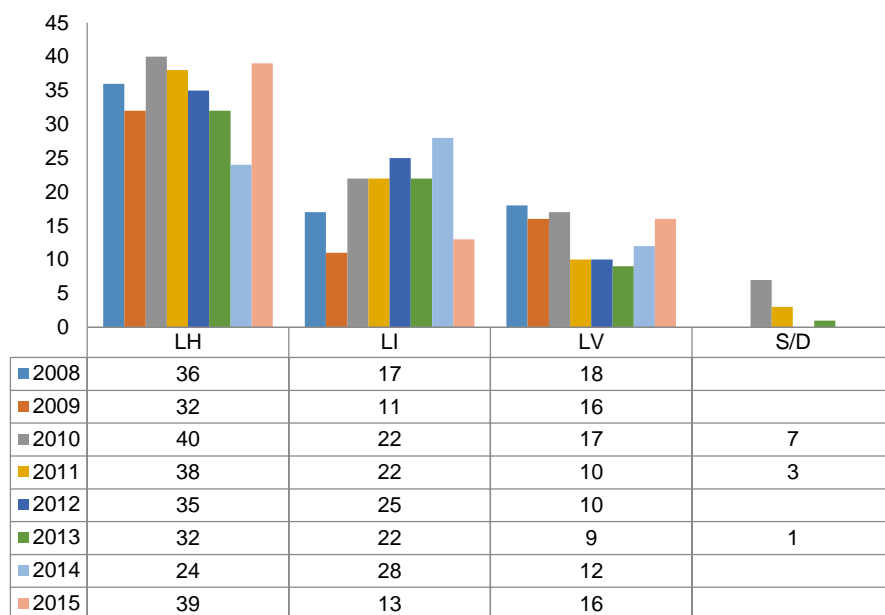
Fuente: COSED con base en Policía Nacional

El análisis geográfico de los hurtos a residencia por barrios, de acuerdo a como lo muestran la gráfica 22 y los mapas anexos muestra al barrio el Manga como el principal lugar de la ciudad donde es cometido este delito, seguido por el barrio el Bocagrande, Blas de Lezo, luego Olaya Herrera,



Torices, Pie de la Popa , El Bosque y Crespo, luego 13 barrios más, entre los 20 primeros de mayor frecuencia que fueron escogidos para este análisis, sin embargo en todo el periodo analizado se han presentado hurtos a residencia en cerca de 150 barrios de la ciudad, pero los reseñados en la gráfica concentra más del 50% de los casos registrados.

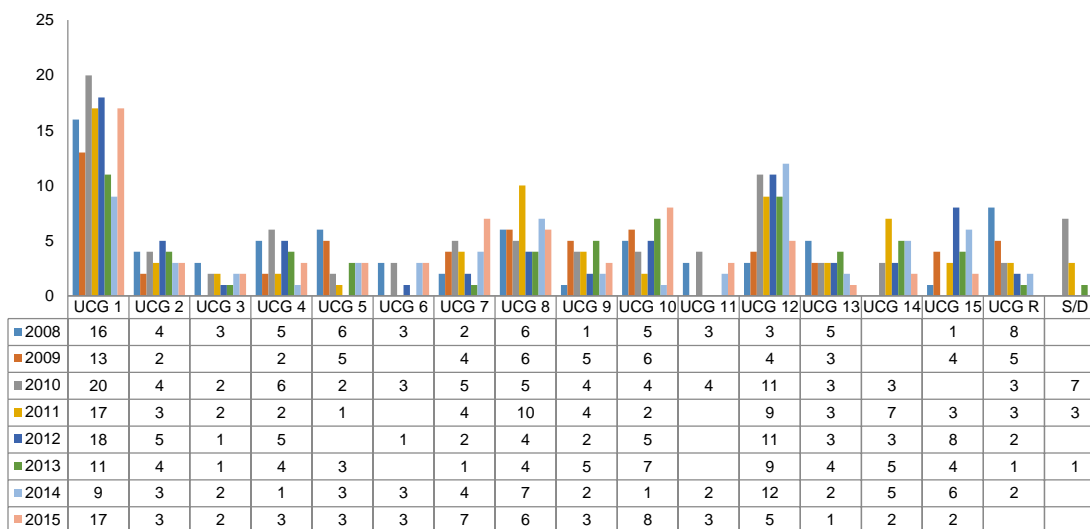
Grafica 27 Hurto a residencia por localidad. I Trimestre 2008 - 2015



Fuente: COSED con base en Policía Nacional

Por localidad, localidad Histórica y del Caribe Norte es donde se encuentran el mayor número de hurtos a residencia, durante este primer trimestre el 57% de los 68 totales fueron en esta zona, en la Localidad Industrial y de la Bahía ocurrieron el 24% y en la Localidad de la Virgen y Turística el 19%.

Hurto a residencia por localidad. I Trimestre 2008 - 2015

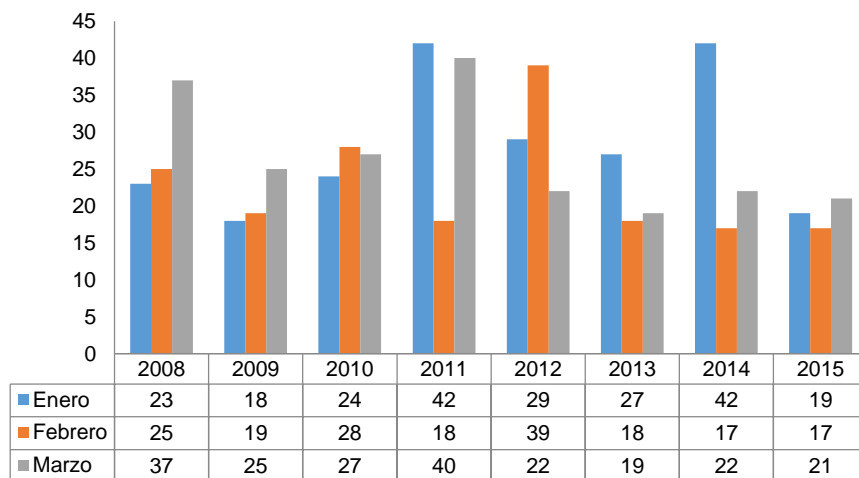


Fuente: COSED con base en Policía Nacional

En cuanto a la ubicación por Comunas, los hurtos a residencia ocurrieron durante el primer trimestre del 2015 con mayor frecuencia en la Comuna 1 con 17, que corresponden al 25% de los casos ocurridos y denunciados, le sigue la Comuna 10 con el 12% y luego la 7 con un 10%.

## HURTO A MOTOCICLETAS

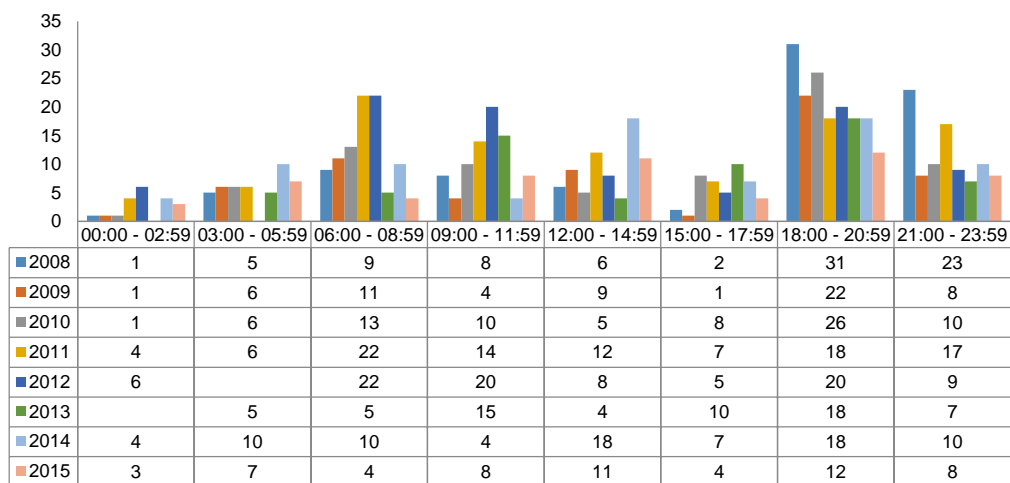
Grafica 28 Hurto a motocicletas según mes de ocurrencia. I Trimestre 2008 - 2015



Fuente: COSED con base en Policía Nacional

Durante el primer trimestre del 2015 marzo fue el mes de mayor número de casos reportados por hurto a motocicletas, con 21 de los 57 ocurridos en el trimestre, sin embargo los otros dos meses, enero y febrero mostraron una cifra solo un poco inferior, en enero los hurtos a motocicletas fueron 19 y en febrero 17, cifras diferentes solo en dos casos

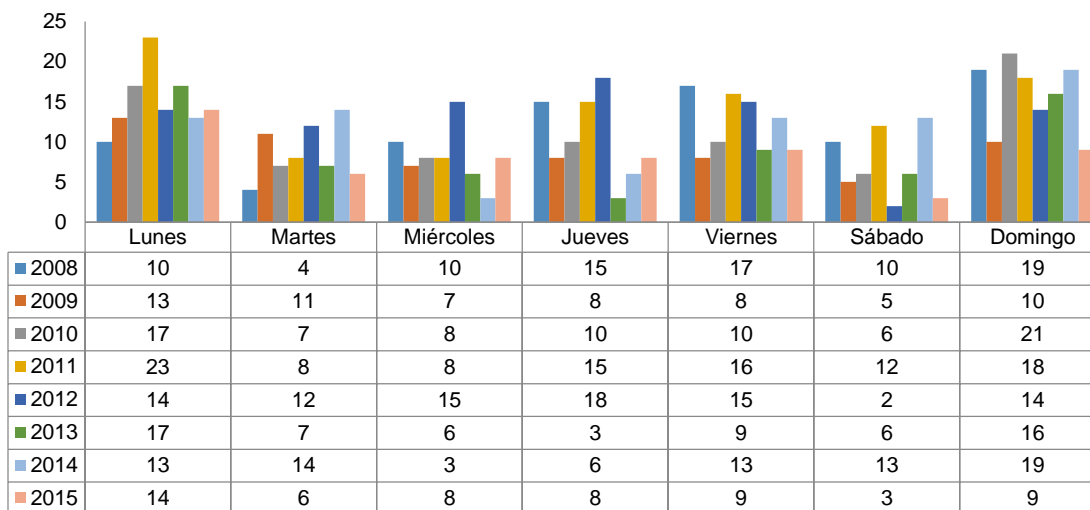
Grafica 29 Hurto a motocicletas según hora de ocurrencia. I Trimestre 2008 - 2015



Fuente: COSED con base en Policía Nacional

Las horas de mayor ocurrencia de hurtos a motocicletas durante el primer trimestre 2015 fueron las comprendidas entre las 18:00 y las 20:59 con un total de 12 casos, seguido por el rango horario de las 12:00 – 14:59 que en esta ocasión acumula 11 registro y luego las horas de las 09:00 – 11:59 y las 21:00 – 23:59 con 8 casos respectivamente, estos rango horarios resultan ser los más comunes para los que a hurtos a motocicletas, pero los horarios en los que menormente se presentan corresponde a los siguientes rangos: 00:00 - 02:59, 06:00 – 08:59, es decir las horas de la madrugada y los inicios de la mañana, pero también hay una baja frecuencia de casos en las horas de la tarde en el rango horario de las 15:00 – 17:59.

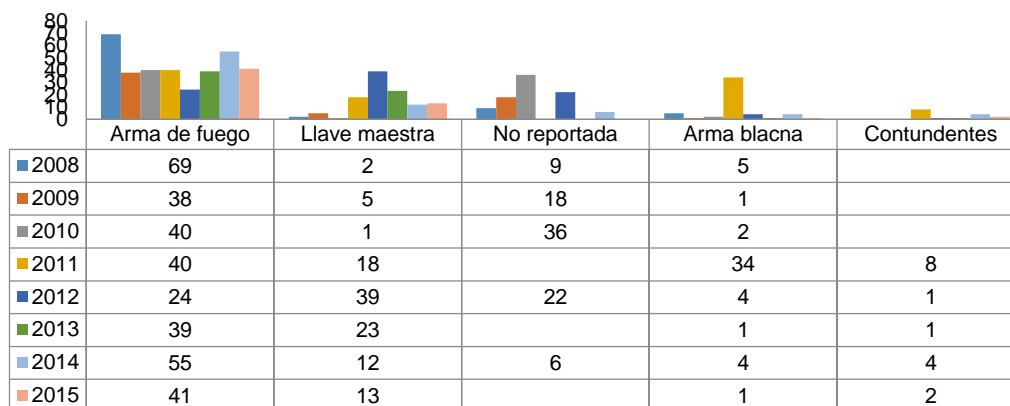
Grafica 30 Hurto a motocicletas según día de la semana. I Trimestre 2008 - 2015



Fuente: COSED con base en Policía Nacional

Los hurtos a motocicletas por días de la semana muestran que los lunes, viernes y domingos fueron los días predilectos para el hurto a comercio durante este primer trimestre 2015. De los 57 casos reportados 14, es decir el 23% ocurrieron en días lunes, mientras que 9, que corresponden al 18% se presentaron los viernes y la misma cantidad ocurrieron los días domingo, el resto de días de la semana como lo muestra la gráfica reportaron números iguales o menores a los 8 casos, siendo los días sábados los de menor registro de todos, con solo 3 hurtos en todo el trimestre.

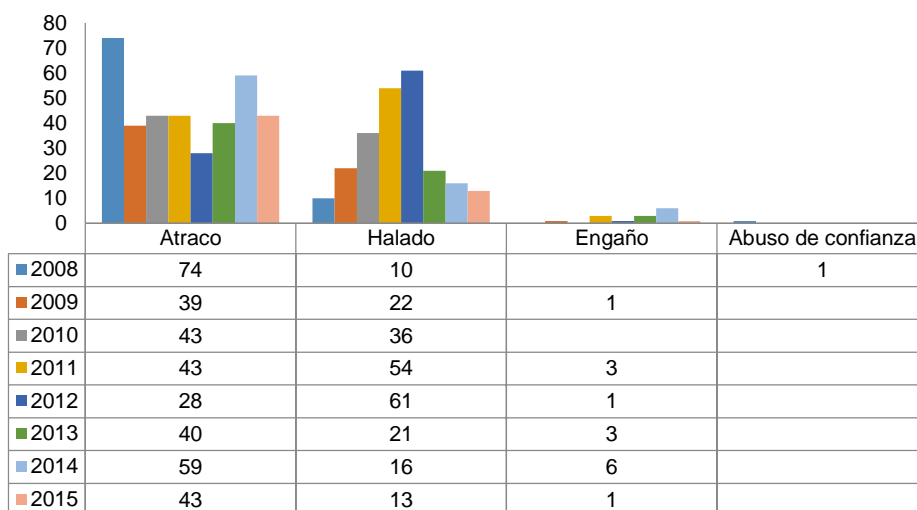
Grafica 31 Hurto a motocicletas según tipo de arma. I Trimestre 2008 - 2015



Fuente: COSED con base en Policía Nacional

En cuanto al tipo de arma, el hurto a motocicletas en su mayor frecuencia se presenta con arma de fuego, como es el caso de los 41 registrados este primer trimestre, de 57 que se presentaron en total, es decir el 72% de los ocurridos, el segundo tipo de arma predominante fue la llave maestra presentando 13 casos, es decir el 23 del total. En forma general en el análisis de los primeros trimestres de los últimos ocho años el arma de fuego se consolidó como el tipo de arma comúnmente empleada por los delincuentes para robar motos en la ciudad de Cartagena.

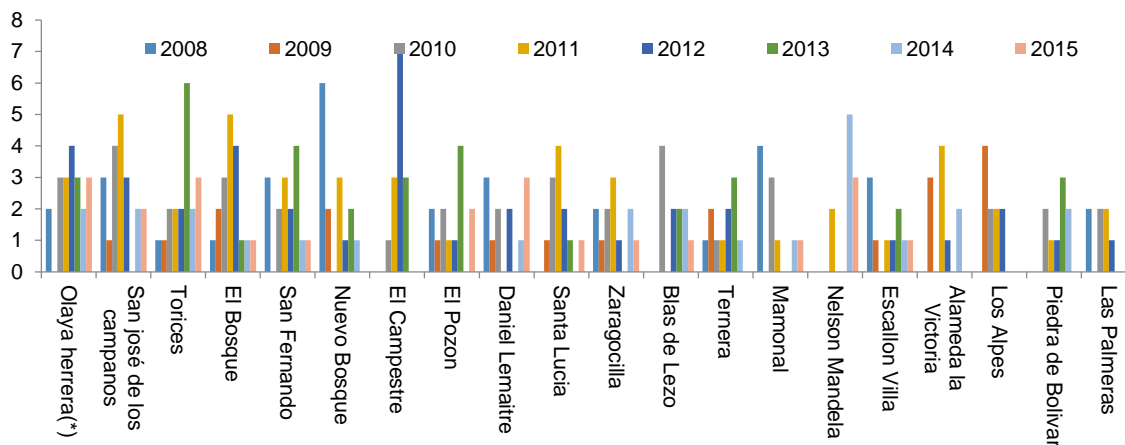
Grafica 32 Hurto a motocicletas según modalidad. I Trimestre 2008 - 2015



Fuente: COSED con base en Policía Nacional

En concordancia con el análisis del tipo de arma, donde se señala el arma de fuego como la predominante en el hurto a motocicletas, el análisis por modalidad referencia el atraco como la forma principal en que son hurtadas las motocicletas en la ciudad de Cartagena, 43 motos de 57 que fueron robadas en el primer trimestre del 2015 fueron bajo la modalidad del atraco, solo 13 fueron por halado y 1 bajo la modalidad del engaño.

Grafica 33 Hurto a motocicletas según barrio del hecho. I Trimestre 2008 - 2015

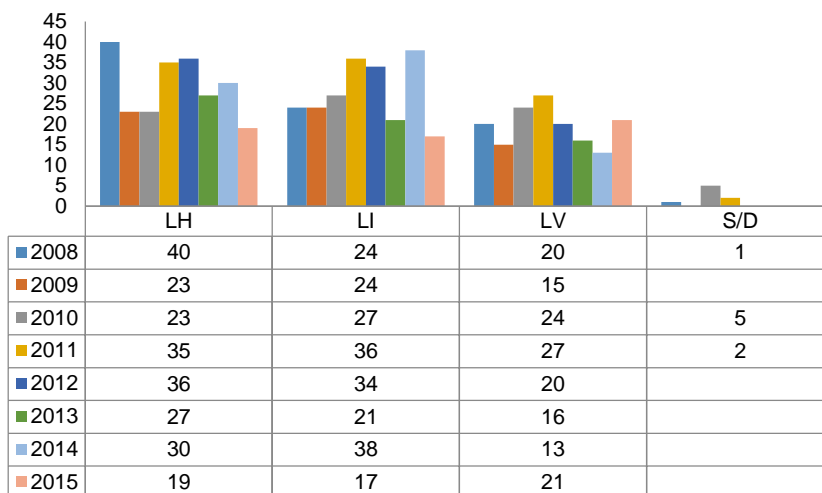


Fuente: COSED con base en Policía Nacional

El análisis por barrios de los hurtos a motocicletas como lo muestran la gráfica y los mapas anexos colocan al barrio el Olaya Herrera como el principal lugar de la ciudad donde es cometido este delito, seguido por el barrio el San José de Los Campanos, Torices, luego el Bosque, San Fernando, Nuevo Bosque y el Pozón, luego 13 barrios más, entre los 20 primeros de mayor frecuencia que fueron escogidos para este análisis, sin embargo en todo el periodo analizado se han presentado hurtos a motocicletas en cerca de 150 barrios de la ciudad, pero los reseñados en la gráfica concentra más del 50% de los casos registrados.

A diferencia de los otros tipos de hurtos el hurto a motocicleta suele suceder frecuente mente en barrios de baja o mediana estratificación, durante el periodo de estudio un barrio de estratificación promedio 1, Olaya Herrera, concentro el mayor número de los casos, seguido por otro barrio de características similares, el barrio San José de los Campanos. Luego aparecen barrios de estratificación promedio 2 y 3 como es el caso de Torices, El Bosque, Nuevo Bosque, entre otros.

Grafica 34 Hurto a motocicletas por localidad. I Trimestre 2008 - 2015

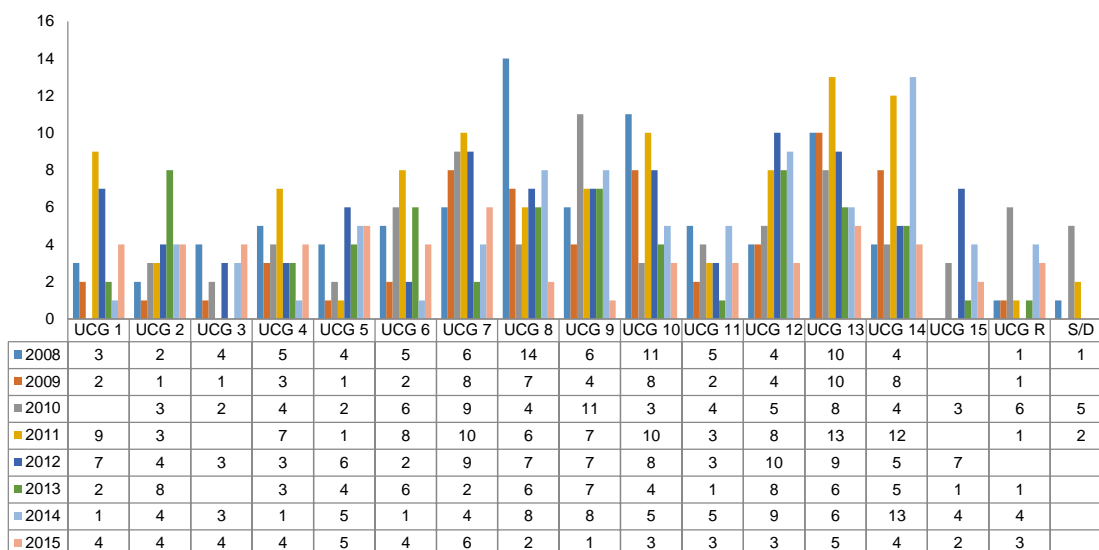


Fuente: COSED con base en Policía Nacional

La distribución de los hurtos a motocicletas en la ciudad de Cartagena por Localidad es relativamente equitativa, sin embargo existe una mayor concentración de casos este trimestre en la Localidad de la Virgen y Turística, que de los 57 ocurridos, el 37% fueron dentro de sus barrios, le sigue la Localidad Histórica con el 33% y luego la Localidad Industrial con el 30%.



Grafica 35 Hurto a motocicletas por comuna Trimestre 2008 - 2015

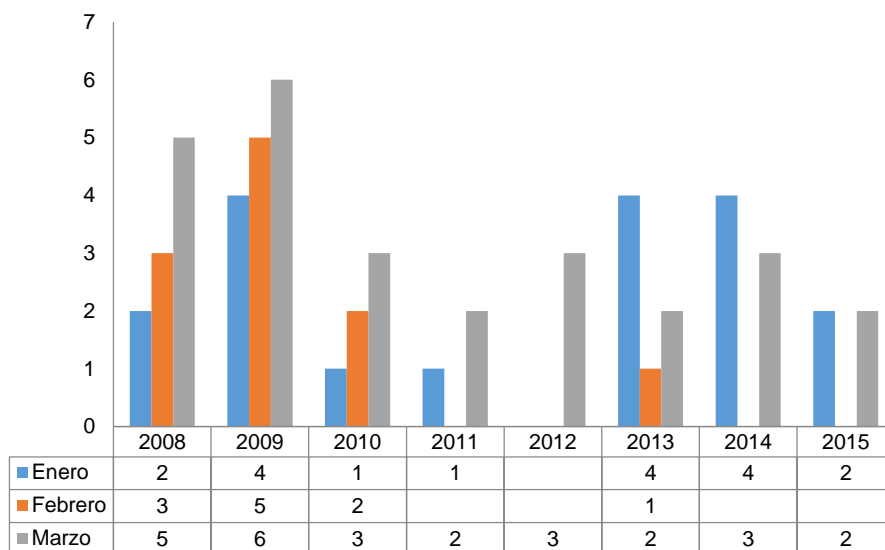


Fuente: COSED con base en Policía Nacional

Por Comunas los hurtos a motocicleta se distribuyeron durante el primer trimestre del 2015 con mayor frecuencia en la Comuna 7 con 6, que corresponden al 11% de los casos ocurridos y denunciados, le sigue la Comuna 5 con el 9% y luego la 7 también con el 9%.

## HURTO A VEHICULOS

Grafica 36 Hurto a vehículos por mes. I Trimestre 2008 - 2015

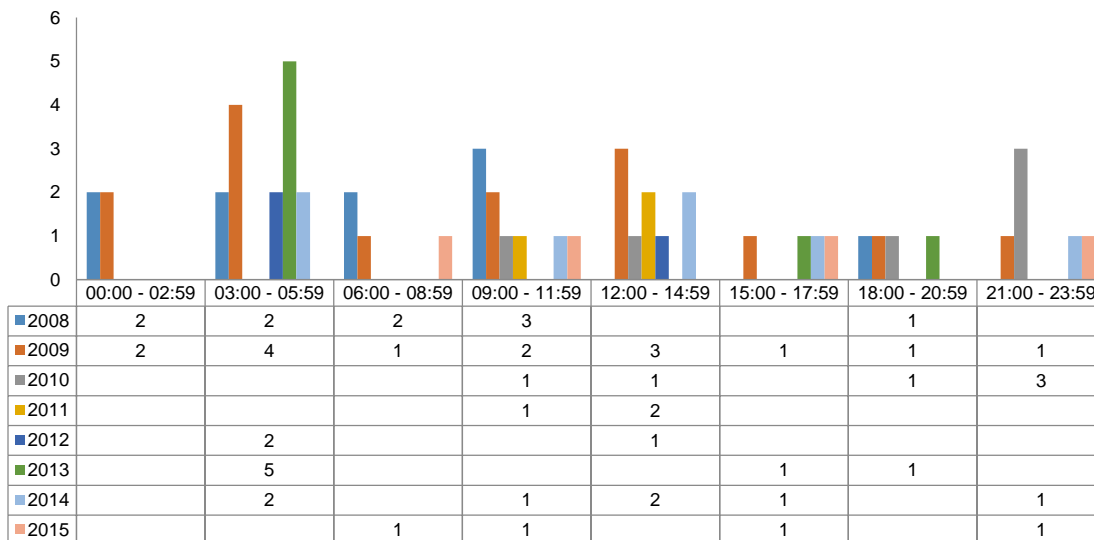


Fuente: COSED con base en Policía Nacional

Sol 4 hurtos a vehículo fueron reportados en la ciudad de Cartagena este primer trimestre del año 2015, frente a 7 que se registraron en el primer trimestre del año anterior. Los hurtos a vehículos ocurridos durante el primer trimestre del 2015 representan la tercera cifra más baja en los primeros trimestres de los últimos ocho años, después de los registros de 3 casos del 2011 y 2012.

En cuanto a los meses de ocurrencia los 4 casos registrados en esta ocasión se dividieron en cifras iguales para los meses de enero y marzo, durante el mes de febrero no se presentó este tipo de hurtos en la ciudad. Al respecto es importante decir que en todos los primeros trimestres de los últimos ocho años, los meses de febrero siempre han tenido el menor registro de caso frente a los otros meses del trimestre, principalmente porque en todos los marzos hubo registros, en los eneros no hubo solo en 2012, pero en febrero en 4 de los 8 periodos analizados no hubo registros de hurto a vehículos.

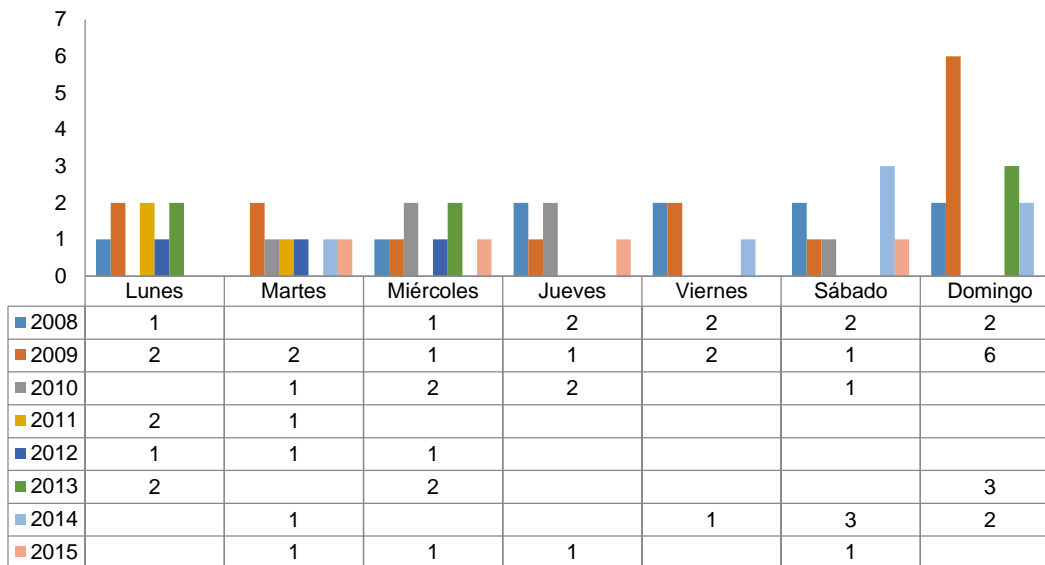
Grafica 37 Hurto a vehículos por horas. I Trimestre 2008 - 2015



Fuente: COSED con base en Policía Nacional

En relación con las horas, los 4 casos de hurto a vehículos de este trimestres se presentaron en cuatro rangos horarios distintos: en horas de la mañana de las 06:00 a las 08:59 y entre las 09:00 y las 11:59, en horas de la tarde en el interregno de las 15:00 a las 17:59 y en horas de la noche entre las 21:00 y las 23:59. En forma general y de acuerdo con el periodo que es tomado para este análisis los hurtos a vehículos no parecen tener una concentración horaria específica, pero si es claro que son menos comunes en las horas de la madrugada entre las 00:00 y las 02:59.

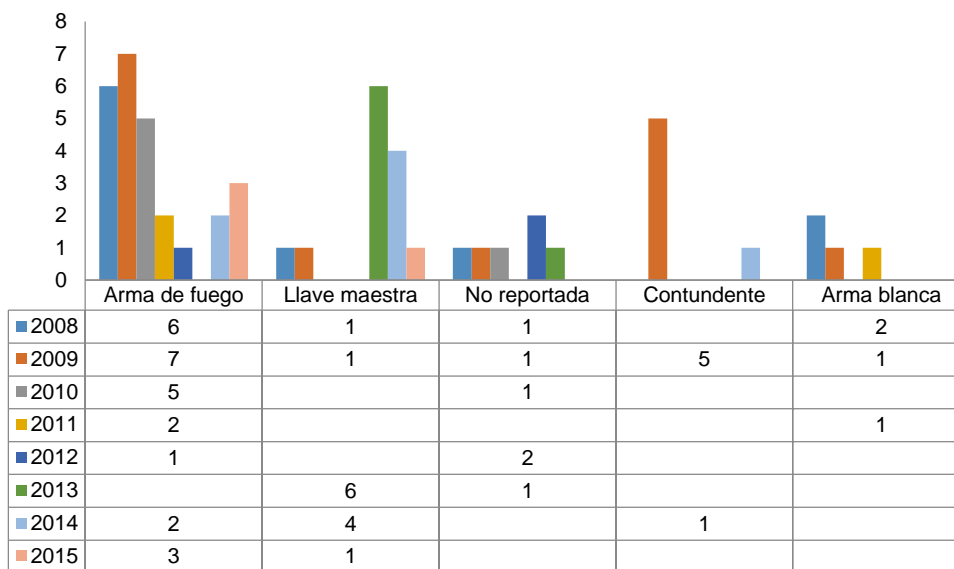
Grafica 38 Hurto a vehículos por horas. I Trimestre 2008 - 2015



Fuente: COSED con base en Policía Nacional

Al igual que las horas en que fueron robados vehículos en la ciudad de Cartagena este primer trimestre, los 4 casos ocurridos se distribuyeron en cuatro distintos días de la semana; martes, miércoles, jueves y sábado, sin embargo los domingos, que en esta ocasión no registra datos, resulta ser el día de la semana en el periodo analizado con mayor número de casos acumulados, pero los martes y miércoles, tienen la más alta probabilidad de ocurrencia, ya que en por lo menos 6 de los ocho periodos analizados se registró un caso en algún día martes y miércoles del periodo.

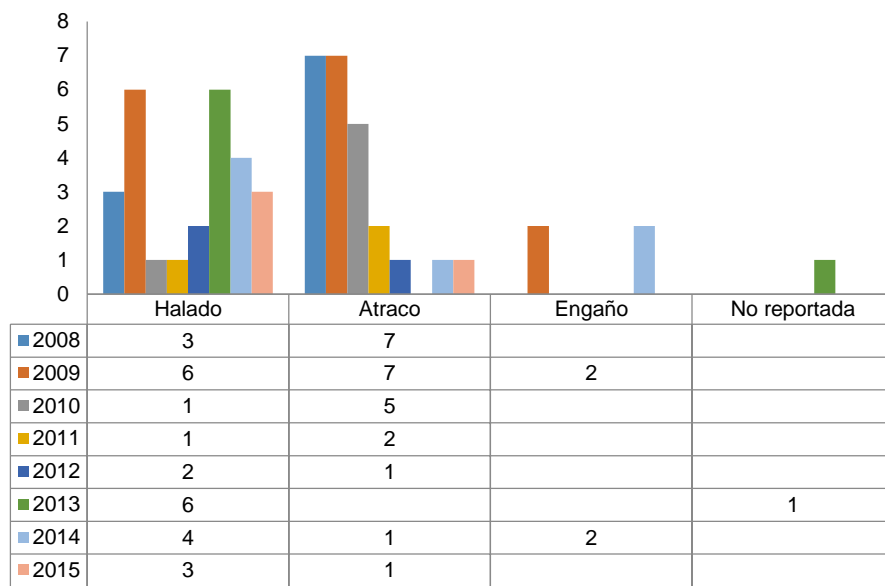
Grafica 39 Hurto a vehículos por tipo de arma. I Trimestre 2008 - 2015



Fuente: COSED con base en Policía Nacional

En este primer trimestre 2015, los casos de hurto a vehículos registrados en la ciudad, fueron en su mayoría con arma de fuego, de los 4 ocurridos en 3 de ellos el ladrón empleo el arma de fuego para intimidar a la víctima y en el otro utilizaron una llave maestra. Estos dos tipos de arma, con mayor participación del arma de fuego, han dominado el registro de hurtos a vehículos en los primeros trimestres de los últimos 8 años en Cartagena.

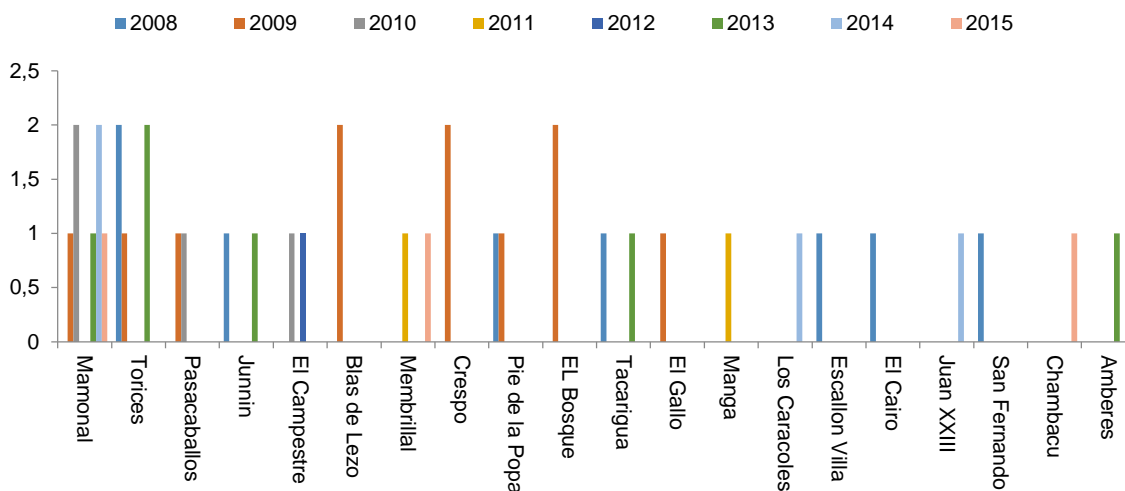
Grafica 40 Hurto a vehículos por modalidad. I Trimestre 2008 - 2015



Fuente: COSED con base en Policía Nacional

La modalidad predominante del hurto a vehículos es el halado, en esta ocasión 3 de los 4 ocurridos fueron bajo dicha modalidad, el caso restante fue por atraco. Como lo muestra la gráfica estas dos modalidades, con mayor participación del halado concentran más del 90% de los casos denunciados en los primeros trimestres de los 8 años más recientes.

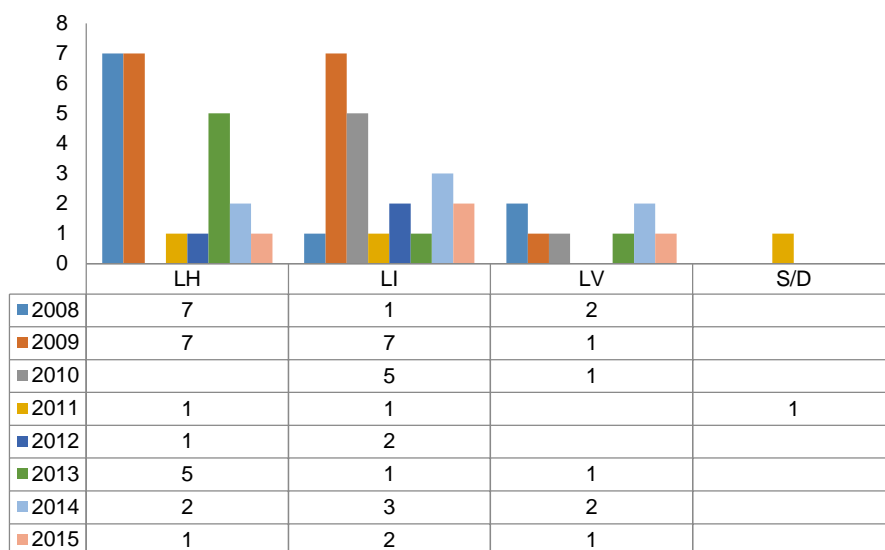
Grafica 41 Hurto a vehículos por barrio de ocurrencia. I Trimestre 2008 - 2015



Fuente: COSED con base en Policía Nacional

En cuatro distintos barrios de la ciudad se presentaron los 4 hurtos a vehículos de este trimestre,; Mamonal, Chambacu, la Esperanza y Membrillal, de ellos, el barrio Mamonal, tiene antecedente de registro de manera consecutiva en los dos años inmediatamente anteriores y en los años 2009 y 2010, además es el barrio con mayor registro de casos en todo el periodo analizado, acumulando 7 casos de los 55 que se contabilizan en los primeros trimestres de los últimos ocho años.

Grafica 42 Hurto a vehículos por localidad I Trimestre 2008 - 2015

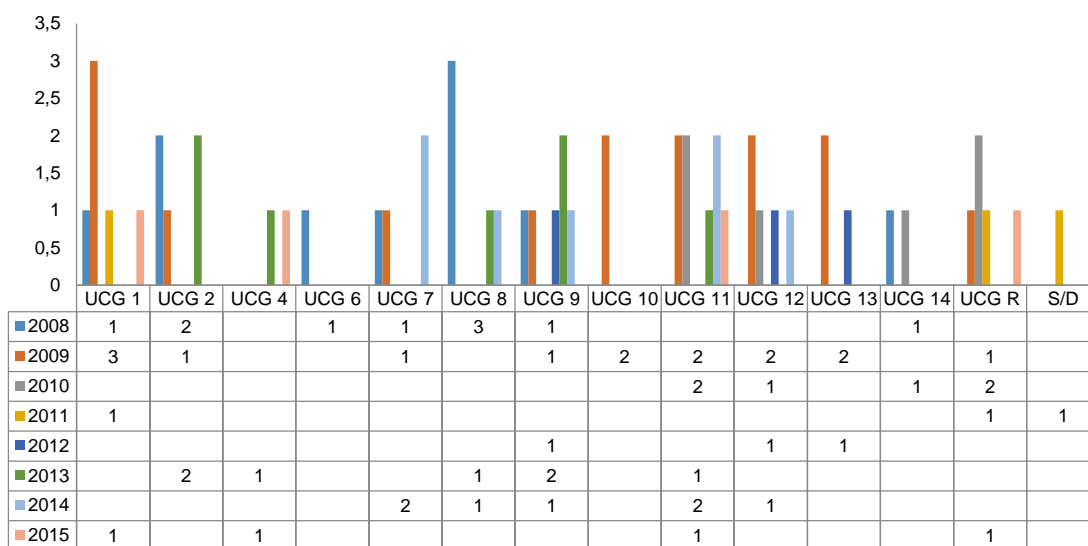


Fuente: COSED con base en Policía Nacional

2 de los 4 casos registrados este trimestre se presentaron en la Localidad Industrial, los otros 2 ocurrieron 1 en la localidad Histórica y del Caribe Norte y otro en la Localidad de la Virgen y Turística. En referencia a los casos acumulados para los primeros trimestres de los 8 años más recientes se puede decir que la mayor concentración de hurtos a vehículos se presenta en la Localidad Histórica y del Caribe Norte, que acumula el 44% de los casos, seguida por una cifra similar por la Localidad Industrial y de la Bahía y finalmente es la Localidad de la Virgen y Turística la de menor registro de hurtos a vehículos, concentrando solo el 15% del total de los casos.



Hurto a vehículos por comuna | Trimestre 2008 – 2015



Fuente: COSED con base en Policía Nacional

los hurtos a vehículos se distribuyeron durante el primer trimestre del 2015 en cuatro distintas Unidades Comuneras de Gobierno (UCG) : la UCG 1, UCG 4, UCG 11 y la UCG R que hace referencia a un caso ocurrido en zona rural, específicamente en el barrio Membrillal.